

T.C.  
KAHRAMANKAZAN KAYMAKAMLIĐI  
İlçe Milli Eğitim Müdürlüğü  
Kahramankazan Fuat Erkmen Anadolu İmam Hatip Lisesi

**KAHRAMANKAZAN FUAT ERKMEN  
ANADOLU İMAM HATİP LİSESİ  
2024-2028 STRATEJİK PLANI**

*Eğitimdir ki bir milleti ya özgür,  
bağımsız, şanlı ve yüce bir toplum halinde yaşatır  
ya da onu köleliğe ve yoksulluğa iter.*

*Mustafa Kemal ATATÜRK*



## Okul/Kurum Bilgileri

<b>İli:</b> Ankara		<b>İlçesi:</b> Kahramankazan	
<b>Adres:</b>	Kanuni Sultan Süleyman Mah. Kanalaaltı Mevki No:21	<b>Coğrafi Konum (link)</b>	40°13'15.7"N 32°39'48.7"E
<b>Telefon Numarası:</b>	3128140563 -- 5052340925 (Okul Müd.)-	<b>Faks Numarası:</b>	3128142962
<b>e- Posta Adresi:</b>	ihljazan@gmail.com	<b>Web adresi:</b>	sayfası <a href="https://fuaterkmenaihl.meb.k12.tr/">https://fuaterkmenaihl.meb.k12.tr/</a>
<b>Kurum Kodu:</b>	372887	<b>Öğretim Şekli:</b>	Tam Gün

### TAKDİM



Köklü bir geçmişi ve geleneği olan Kahramankazan Fuat Erkmen Anadolu İmam Hatip Lisesi; eğitim-öğretim kalitesinin artırılması için tüm birimleriyle gayretli bir şekilde çalışmaktadır. Bireyleri; insani duyguları gelişmiş, büyüklerini sayan, küçüklerini seven, şeffaf, demokrat, katılımcı ve paylaşımcı, bilimsel, gerçekçi, ve yenilikçi şekilde eğiterek; kendisine, ailesine, milletine ve tüm insanlığa faydalı olma duygusu gelişmiş bireyler olarak yetiştiren bir kurum olmak en önemli hedefimizdir.

Bugün yönetim biliminin söylediği üzere en küçüğünden en büyüğüne tüm kurumlar amaçlarına ulaşmak için planlama yapmak zorundadır. 21. Yüzyıl; çevre şartlarının hızla değiştiği, esnek, uzun vadeli ve dış çevredeki değişimi temel alan, planlamayı zorunlu kılan bir yüzyıldır. İşte bu planlama şekli günümüzde "stratejik planlama" olarak adlandırılmaktadır. Ülkemizde yönetimler, tüm devlet kurumlarında da stratejik planlamanın zorunlu olduğunu anlamışlar ve bu konuda yasal düzenlemeler yapmışlardır. 5018 sayılı Kamu Mali Yönetim ve Kontrol Kanunu ile tüm kamu kurum ve kuruluşlarının Stratejik Planlama yapması yasal zorunluluk haline gelmiştir. Kahramankazan Fuat Erkmen Anadolu İmam Hatip Lisesi, genelgede açıklanan hususlar ışığında 2024 - 2029 yıllarını kapsayan yeni stratejik planı hazırlama çalışmalarına başlamış ve ilgili genelgede belirtilen takvim gereği yeni planı tamamlamıştır. Yeni planın hazırlanmasında katkısı olan ve uygulama aşamasında katkısı olacak tüm paydaşlara şimdiden teşekkür ederim. Bu planın okulumuza, ilçemize ve tüm ülkemize hayırlı olmasını temenni ederim.

**ALİ ÖZÇELİK**  
Okul Müdürü

# İÇİNDEKİLER

## 1. GİRİŞ VE STRATEJİK PLANIN HAZIRLIK SÜRECİ

Strateji Geliştirme Kurulu ve Stratejik Plan Ekibi.....	6
Planlama Süreci.....	6

## 2. DURUM ANALİZİ

2.1 Kurumsal Tarihçe.....	7
2.2 Uygulanmakta Olan Planın Değerlendirilmesi.....	9
2.3 Mevzuat Analizi.....	10
2.4 Üst Politika Belgelerinin Analizi.....	11
2.5 Faaliyet Alanları ile Ürün ve Hizmetlerin Belirlenmesi.....	12
2.6 Paydaş Analizi.....	17
2.7 Kuruluş İçi Analiz.....	17
2.7.1 Teşkilat Yapısı .....	17
2.7.2 İnsan Kaynakları .....	18
2.7.3 Teknolojik Düzey.....	18
2.7.4 Mali Kaynaklar .....	18
2.7.5 İstatistik Veriler .....	19
2.8 Dış Çevre Analizi (Politik, Ekonomik, Sosyal, Teknolojik, Yasal ve Çevresel Çevre Analizi -PESTLE).....	20
2.9 Güçlü ve Zayıf Yönler ile Fırsatlar ve Tehditler (GZFT) Analizi.....	21
2.10 Tespit ve İhtiyaçların Belirlenmesi.....	21

## 3. GELECEĞE BAKIŞ

3.1 Misyon.....	23
3.2 Vizyon.....	23
3.3 Temel Değerler.....	23

## 4. AMAÇ, HEDEF VE STRATEJİLERİN BELİRLENMESİ

4.1 Amaçlar.....	24
4.2 Hedefler.....	24
4.3 Performans Göstergeleri.....	24
4.4 Stratejilerin Belirlenmesi.....	24
4.5 Maliyetlendirme.....	24

## 5. İZLEME VE DEĞERLENDİRME.....30

**TABLULAR**

Tablo 1.Stratejik Planlama Üst kurul ve Ekip bilgileri.....	7
Tablo 2.Üniversite Kazanan Öğrenciler.....	10
Tablo 3.Yarışmalarda Dereceler.....	10
Tablo 4.Planın değerlendirilmesi.....	10
Tablo 5.Mevzuat Analizi.....	11
Tablo 6.Üst Politika Belgeleri.....	11
Tablo 7.Okul Ürün Hizmet Listesi.....	12
Tablo 8.Okul Kurum Faaliyet Alanları.....	12
Tablo9.Paydaş analizi.....	13
Tablo 10.Öğrenci anketi Değerlendirme Sonuçları.....	15
Tablo 11.Öğretmen anketi Değerlendirme Sonuçları.....	16
Tablo 12.Veli anketi Değerlendirme Sonuçları.....	17
Tablo 13.Norm Kadro durumu.....	18
Tablo 14.Çalışan Bilgileri Tablosu.....	19
Tablo 15. Teknolojik Kaynaklar Tablosu.....	19
Tablo 16. Gelir Gider Tablosu.....	19
Tablo 17. Gelir Gider Tablosu Detaylı.....	19
Tablo 18Temel Bilgiler Tablosu.....	20
Tablo 19. Okul Yerleşke Bilgileri Tablosu.....	20
Tablo 20. Öğrenci Sayıları Tablosu.....	21
Tablo 21. Pestle Tablosu.....	21
Tablo 22. Güçlü Yönler Tablosu.....	22
Tablo 23. Zayıf Yönler Tablosu.....	22
Tablo 24.Tespit ve ihtiyaçların belirlenmesi.....	23
Tablo 25.Gelişim ve Sorun Alanlarımız.....	23

# 1. GİRİŞ VE STRATEJİK PLANIN HAZIRLIK SÜRECİ

## Strateji Geliştirme Kurulu ve Stratejik Plan Ekibi

### BÖLÜM I: GİRİŞ ve PLAN HAZIRLIK SÜRECİ

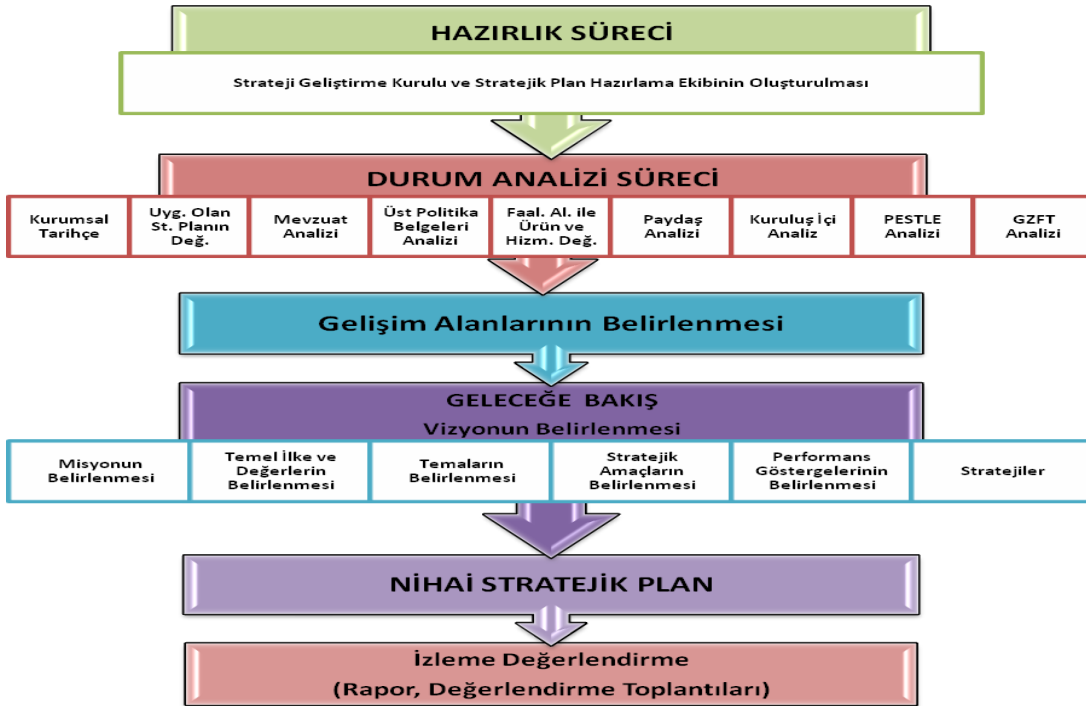
2024-2028 dönemi stratejik plan hazırlanması süreci Üst Kurul ve Stratejik Plan Ekibinin oluşturulması ile başlamıştır. Ekip tarafından oluşturulan çalışma takvimi kapsamında ilk aşamada durum analizi çalışmaları yapılmış ve durum analizi aşamasında paydaşlarımızın plan sürecine aktif katılımını sağlamak üzere paydaş anketi, toplantı ve görüşmeler yapılmıştır.

Durum analizinin ardından geleceğe yönelim bölümüne geçilerek okulumuzun amaç, hedef, gösterge ve eylemleri belirlenmiştir. Çalışmaları yürüten ekip ve kurul bilgileri altta verilmiştir.

### STRATEJİK PLAN ÜST KURULU

Üst Kurul Bilgileri		Ekip Bilgileri	
Adı Soyadı	Unvanı	Adı Soyadı	Unvanı
Ali ÖZÇELİK	Okul Müdürü	Uğur KARAHAN	Müdür Yard./Başkan
Olgun ÇELENK	Müdür Başyardımcısı	Temur KARAMAN	Öğretmen
Ali İSET	Öğretmen	Erman BALCI	Öğretmen
Hayrettin KAÇMAZ	Okul Aile Bir.Başkanı	Mustafa CEYLAN	Öğretmen
Mustafa ORHAN	Okul Aile Bir.Baş.Yar.	Ülfet ŞAHİN	Öğretmen
		Ümit ABAY	Öğretmen

Tablo 1.Stratejik Planlama Üst kurul ve Ekip bilgileri



Şekil1.Stratejik Plan Hazırlık Süreci

## BÖLÜM II: DURUM ANALİZİ

Durum analizi bölümünde okulumuzun mevcut durumu ortaya konularak neredeyiz sorusuna yanıt bulunmaya çalışılmıştır.

Bu kapsamda okulumuzun kısa tanıtımı, okul künyesi ve temel istatistikleri, paydaş analizi ve görüşleri ile okulumuzun Güçlü Zayıf Fırsat ve Tehditlerinin (GZFT) ele alındığı analize yer verilmiştir.

### 2.1 Okulun Tarihçesi

Okulun inşaatı Türkiye Diyanet Vakfı tarafından 1992 yılında 18 derslikli olarak başlatılmış 1995 yılında bitirilmiştir. Türkiye Diyanet Vakfı'nın 24.01.1996 tarih ve 611/227 sayılı Onayı ile intifa hakkı verilmek sureti ile Milli Eğitim Bakanlığına bağlı İmam Hatip Lisesi olarak kullanılmaya başlanılmıştır. Okulun arsası Kazan Yassıören Köyü nüfusuna kayıtlı emekli öğretmen rahmetli Fuat ERKMEN tarafından bağışlanmıştır. Okulumuz 1992 yılında Kızılcahamam İ.H.L.'nin şubesi olarak eğitim-öğretime başladı, 11 Aralık 1995 tarih ve 349/6450 sayılı Din Öğretimi Genel Müdürlüğü'nün onayı ile müstakil İmam-Hatip Lisesi olarak açılmıştır. Kazan Fuat Erkmen İmam Hatip Lisesi 1995 yılında İmam Hatip Lisesi olarak eğitim öğretime başlamış, 1997 yılında 70 öğrenci kapasiteli DPY. Pansiyonu açılmıştır. 2012 yılında okulumuzun tatbikat camii inşaatına başlanmış olup 2014 yılında tatbikat camii hizmete açılmıştır. Okulumuzun aynı zamanda 2012-2013 eğitim öğretim yılının Ocak ayı içinde doğalgaz hattı da çekilmiştir. 2012 yılı içinde okulumuzun da faydalanacağı yurt yapımı inşaatına da başlanmış ve 2013- 2014 yılı yeni eğitim öğretim yılı başında kullanıma açılmıştır.

<b>KAHRAMANKAZAN FUAT ERKMEN ANADOLU İMAM HATİP LİSESİ</b>
<b>ÜNİVERSİTEYE YERLEŞEN BAZI ÖĞRENCİLERİMİZİN LİSTESİ</b>
1.Eftal Tiryaki Afyon Kocatepe Üniversitesi Hukuk Fakültesi
2. Hamide Nur DALAZ Ankara Üniversitesi İlahiyat Fakültesi
3. Ramazan METE Ankara Üniversitesi İlahiyat Fakültesi
4. Feyza AKYOL Ankara Yıldırım Beyazıt Üniversitesi İslami İlimler
5. Nazife YILMAZ Ankara Yıldırım Beyazıt Üniversitesi İslami İlimler
6. Fatma MURATGÜL Bolu Abant İzzet Baysal Üniversitesi İlahiyat
7. Elif Sueda ERDOĞAN Kastamonu Üniversitesi İlahiyat Fakültesi
8. Hacer Hicret MEDET Bolu Abant İzzet Baysal Üniversitesi İlahiyat
9. M. Akif TÜRK Tokat Üniversitesi İlahiyat Fakültesi
10. Samet ÖZKAN Sinop Üniversitesi İlahiyat Fakültesi
11. Merve KILIÇ Amasya Üniversitesi İlahiyat Fakültesi
12. Esra Kopar Ankara Üniversitesi Beslenme ve Diyetisyenlik
13. Hasan METİN Konya Selçuk Üniversitesi İşletme Bölümü



14. Seyide YENER Gazi Üniversitesi Tıbbi Laboratuvar Teknikleri
15. Fatma Nur ELA Tokat Üniversitesi Sanat Tarihi
16. Hamiyet Hatun BİLİCİ Düzce Edebiyat Bölümü
17. Öznur ULUSOY Karabük Üniversitesi Sanat Tarihi Bölümü
18. Meltem CAYMAZ Aydın Üniversitesi Halkla İlişkiler
19. Haşim IŞKIN Samsun 19 Mayıs Üniversitesi İlahiyat Fakültesi
20. Emre TÜRKMETİN Kütahya Dumlupınar Üniversitesi Tarih
21. Fatma Büşra GÜNDÜZ Eskişehir Anadolu Üniversitesi AÖF.İlahiyat Önlisans
22. Fatih DÖLKELEŞ Eskişehir Anadolu Üniversitesi AÖF.İlahiyat Önlisans
23. Zülfiye VARLIK Afyon Kocatepe Üniversitesi Büro Yönetimi ve Yönetici Asist.
24. Konya Selçuk Üniversitesi Lojistik Bölümü
25. Mehmet KAYA Gaziantep Üniversitesi Bankacılık ve Sigortacılık
26. Kemal ŞAFAK Eskişehir Anadolu Üniversitesi AÖF.İlahiyat Önlisans
27. Yunus Emre EKER Eskişehir Anadolu Üniversitesi AÖF.İlahiyat Önlisans
28. Rahime Nur KAÇMAZ- Eskişehir Anadolu Üniversitesi AÖF.İlahiyat Önlisans
29. Zeynep YILMAZ- Eskişehir Anadolu Üniversitesi AÖF.İlahiyat Önlisans
30. Musa BOLAT- Bartın Üni. Beden Eğitimi
31. Emrullah Gözel- İnşaat Teknolojisi- Kaman Meslek Yüksek Okulu- Ön lisans
32. Eyüp KAYNAK- Ankara Sosyal Bilimler Üniversitesi- İlahiyat
33. Mahmut BAŞARAN- Bartın Üniversitesi İktisat
34. Mehmet Hamza TAŞDEMİR- Gazi Üniversitesi- Teknik Bilimler Yüksek Okulu- Mekeatronik- Ön Lisans
35. Melike ATSAK- Ameliyathane Hizmetleri (İÖ) (%50 İndirimli)- İstanbul Bilgi Üniversitesi- Ön Lisans
36. Peyami ÜNAL
37. Bedirhan ÇAKMAK
38. PEYAMI ÜNAL İslami İlimler Fakültesi Çankırı Karatekin Üniversitesi
39. BEDİRHAN ÇAKMAK İslami İlimler Fakültesi Bartın Üniversitesi

40.BURAK SARAN İslami Bilimler Fakültesi Yıldırım Beyazıt Üniversitesi
41.MÜCAHİT DENİZLİ Anadolu Üniversitesi İlahiyat Ön Lisans
42.AHMET MUAMMER BAYAM Bolu Abant İzzet Baysal Üniversitesi İlahiyat İÖ
43.KAAN COŞKUN Anadolu Üniversitesi İlahiyat Ön Lisans
44.HÜSEYİN BOSTAN Ankara Sosyal Bilimler Üniversitesi İslami İlimler
45.ZİHNİCAN KÜÇÜKGÖÇEN Karabük Üniversitesi Bilgisayar Programcılığı
46.ARDA KÜÇÜKGÖÇEN Kahramanmaraş Sütçü İmam Bilgisayar Programcılığı
47.AHMET ASLANTAŞ Başkent Ün. Lojistik %50 burslu

Tablo 2.Üniversite Kazanan Öğrenciler

Ayrıca Din Öğretimi Genel Müdürlüğü tarafından düzenlenen mesleki yarışmalarda

1	Arapça şiir okuma yarışması Ankara 1.liği
2	Arapça şiir okuma yarışması Ankara 2.liği
3	Arapça şiir okuma yarışması Ankara 3.lüğü
4	Genç Sada Ezanı güzel Okuma Yarışması Ankara 1.liği ve 3.lüğü
5	Genç Hatipler hutbe Okuma Yarışması Ankara 3.lüğü
6	Genç muhafızlar Hafızlık Yarışması Ankara 2.liği ve daha birçok yarışmada önemli dereceler almıştır.

Tablo 3.Yarışmalarda Dereceler

## 2.2 Uygulanmakta Olan Planın Değerlendirilmesi

2019-2024 planına ait en büyük sınırlılık ve risk 2020-2021 ve hatta 2022 yıllarını kapsayan Covid -19 pandemisi ve beraberinde gelen problemler olmuştur. Yine bakanlığımızın hizmetimize ve verdiği EBA bir çok performans göstergesinin yerine getirilmesinde en azında hedefe giden yolda uygulanmasına önemli bir katkıda bulunmuştur. Buradan hareketle takip eden toparlanma dönemi içerisinde kurumumuz açısından uygulanabilir bir plan olarak kayıtlar geçmiştir.

No	PERFORMANS GÖSTERGESİ	Mevcut	HEDEF				
		2018	2019	2020	2021	2022	2023
PG.1.1.a	Kayıt bölgesindeki ortaokul öğrencilerden okula kayıt yaptıranların oranı (%)	6,8	7,5	8,23	9,41	10,58	11,76
PG.1.1.b	Okula yeni başlayan öğrencilerden oryantasyon eğitimine katılanların oranı (%)	20	30	40	50	60	70
PG.1.1.c.	Bir eğitim ve öğretim döneminde 20 gün ve üzeri devamsızlık yapan öğrenci oranı (%)	33	30	28	26	25	24
PG.1.1.d.	9. Sınıfta Sınıf Tekrarına kalan öğrencilerin oranı	13.33	13	12	11	10	9
PG.1.1.e.	Yardıma muhtaç öğrencilerin tespiti ve desteklenen ailelerin oranı	90	92	93	94	95	95
PG.1.1.f.	Okulumuza Kayıt Hakkı Kazanıp Kesin Kayıt Yaptıranların 9. Sınıf öğrenci oranı	62	65	70	75	80	85

Tablo 4.Planın değerlendirilmesi

## 2.3 Mevzuat Analizi

1	<b>5018 sayılı Kamu Malî Yönetimi ve Kontrol Kanunu</b> (24/12/2003 tarihli ve 25326 sayılı Resmî Gazete’de yayımlanmıştır.)
2	<b>Kamu İdarelerinde Stratejik Planlamaya İlişkin Usul ve Esaslar Hakkında Yönetmelik</b> (26/05/2006 tarihli ve 26179 sayılı Resmî Gazete’de yayımlanmıştır.)
3	<b>Stratejik Planlama konulu Genelge.</b> (19/06/2006 tarihli ve 2643 sayılı yazı (Genelge No:2006/55)
4	<b>Stratejik Planlama konulu Genelge.</b> (16/09/2013 tarihli ve 2498734 sayılı yazı (Genelge No:2013/26)
5	<b>Kamu İdareleri İçin Stratejik Planlama Kılavuz</b>

**Tablo 5.Mevzuat Analizi**

T.C. Anayasası,1739 Sayılı Milli Eğitim Temel Kanunu, 652 Sayılı Milli Eğitim Bakanlığının Teşkilat ve Görevleri Hakkındaki Kanun Hükmünde Kararname, 222 Sayılı Milli Eğitim Temel Kanunu (Kabul No: 5.1.1961, RG: 12.01.1961 / 10705 - Son Ek ve Değişiklikler: Kanun No: 12.11.2003/ 5002, RG:21.11.2003 / 25296), 657 Sayılı Devlet Memurları Kanunu, 5442 Sayılı İl İdaresi Kanunu, 3308 Sayılı Çıraklık ve Mesleki Eğitim Kanunu, 439 Sayılı Ek Ders Kanunu, 4306 Sayılı Zorunlu İlköğretim ve Eğitim Kanunu, İl Milli Eğitim Müdürlüğü İç Yönergesi, MEB Personel Mevzuat Bülteni, Taşınabilir İlköğretim Yönetmeliği, Milli Eğitim Bakanlığı Milli Eğitim Müdürlükleri Yönetmeliği (22175 Sayılı RG Yayınlanan), Milli Eğitim Bakanlığı Rehberlik ve Psikolojik Danışma Hizmetleri Yönetmeliği, İlköğretim kurumları yönetmeliğine uygun olarak yürütmektedir.

## 2.4 Üst Politika Belgelerinin Analizi

**Tablo 6.Üst Politika Belgeleri**

Temel Üst Politika Belgeleri	Sektörel ve Tematik Strateji Belgeleri
<ul style="list-style-type: none"><li>• Kalkınma Planları</li><li>• Orta Vadeli Programlar</li><li>• Orta Vadeli Mali Planlar</li><li>• Cumhurbaşkanlığı Yıllık Programları</li><li>• MEB 2019-2023 Stratejik Planı</li><li>• Milli Eğitim Şûra Kararları</li></ul>	<ul style="list-style-type: none"><li>• Öğretmen Strateji Belgesi</li><li>• İklim Değişikliği Eylem Planı</li><li>• Kadının Güçlenmesi Strateji Belgesi ve Eylem Planı</li><li>• Karayolu Trafik Güvenliği Strateji Belgesi</li><li>• Mobilite Araç ve Teknolojileri Yol Haritası</li><li>• Su Verimliliği Strateji Belgesi ve Eylem Planı</li><li>• Ulusal Deprem Stratejisi ve Eylem Planı</li><li>• Ulusal Genç İstihdam Stratejisi ve Eylem Planı</li><li>• Ulusal Enerji Verimliliği Eylem Planı</li><li>• Ulusal Girişimcilik Stratejisi ve Eylem Planı</li><li>• Ulusal Yapay Zeka Stratejisi</li><li>• 2023-2028 Türkiye Çocuk Hakları Strateji Belgesi ve Eylem Planı</li></ul>

## 2.5 Faaliyet Alanları İle Ürün ve Hizmetlerin Belirlenmesi

### OKUL ÜRÜN/HİZMET LİSTESİ

Öğrenci kayıt, kabul ve devam işleri	Eğitim hizmetleri
Öğrenci başarısının değerlendirilmesi	Öğretim hizmetleri
Sınav işleri	Toplum hizmetleri
Sınıf geçme işleri	Kulüp çalışmaları
Öğrenim belgesi düzenleme işleri	Diploma
Personel işleri	Sosyal, kültürel ve sportif etkinlikler
Öğrenci davranışlarının değerlendirilmesi	Mezunlar (öğrenci)
Öğrenci sağlığı ve güvenliği	Rehberlik
Okul çevre ilişkileri	

Tablo 7.Okul Ürün Hizmet Listesi

### OKUL/KURUM FAALİYET ALANLARI

Faaliyet Alanı	Ürün/Hizmetler
A- Eğitim-Öğretim Hizmetleri	<ol style="list-style-type: none"><li>1. Eğitim-öğretim iş ve işlemleri</li><li>2. Ders Dışı Faaliyet İş ve İşlemleri</li><li>3. Okulda Teknolojik Altyapı Çalışmalarını Düzenleme</li><li>4. Anma ve Kutlama Programlarının Yürütülmesi</li><li>5. Yarışmaların Düzenlenmesi ve Değerlendirilmesi İşleri</li><li>6. Sosyal, Kültürel, Sportif Etkinliklerle İlgili Organizasyon</li><li>7. Zümre Toplantılarının Planlanması ve Yürütülmesi</li><li>8. Öğrencileri Sınavlara Hazırlama ve Yetiştirme Kurs İşlemleri</li></ol>
B- Yaygın Eğitim Hizmetleri	<ol style="list-style-type: none"><li>1. Kuran Kursları Başvurusu</li></ol>
C- Strateji Geliştirme, Ar-Ge Faaliyetleri	<ol style="list-style-type: none"><li>1. Stratejik Planlama İşlemleri</li><li>2. Performans Programı ve Faaliyet Raporu Hazırlama</li><li>3. İhtiyaç Analizlerinin Yapılması</li><li>4. Eğitime İlişkin İstatistiklerin Tutulması</li><li>5. AR-GE Çalışmaları</li></ol>
D- İnsan Kaynaklarının Gelişimi	<ol style="list-style-type: none"><li>1. Personel Özlük İşlemleri</li><li>2. Norm Kadro İşlemleri</li><li>3. Hizmetçi Eğitim Faaliyetleri</li><li>4. Atama ve Yer Değiştirme İşlemleri</li></ol>
E- Fiziki ve Mali Destek	<ol style="list-style-type: none"><li>1. Sistem ve Bilgi Güvenliğinin Sağlanması</li><li>2. Ders Kitapları ile Eğitim Araç-Gereç Dağıtımı</li><li>3. Taşınır Mal İşlemleri</li><li>4. Taşınır Eğitim İhale ve Hak Ediş İşlemleri</li><li>5. Taşınır Eğitim Yemek İhale ve Hak Ediş İşlemleri</li><li>6. Okul Kantin İşlemleri</li><li>7. Temizlik, Güvenlik, Isıtma, Aydınlatma ve Ulaştırma Hizmetleri</li><li>8. Evrak Kabul, Yönlendirme Ve Dağıtım İşlemleri</li><li>9. Arşiv Hizmetleri</li><li>10. Sivil Savunma İşlemleri</li><li>11. Enerji Yönetimi ile İlgili Çalışmalar</li><li>12. Bütçe İşlemleri (Ödenek Talepleri, Aktarımlar)</li></ol>
F-Denetim ve Rehberlik	<ol style="list-style-type: none"><li>1. Okul Personelinin Teftiş ve Denetimi</li><li>2. Öğretmenlere Rehberlik ve Oryantasyon</li></ol>
G-Halkla İlişkiler	<ol style="list-style-type: none"><li>1. Bilgi Edinme Başvurularının Cevaplanması</li><li>2. Protokol İş ve İşlemleri</li><li>3. Basın, Halk ve Ziyaretçilerle İlişkiler</li><li>4. Okul-Aile İşbirliği</li></ol>

Tablo 8.Okul Kurum Faaliyet Alanları

## 2.6 Paydaş Analizi

Kurumumuzun temel paydaşları öğrenci, veli ve öğretmen olmakla birlikte eğitimin dışsal etkisi nedeniyle okul çevresinde etkileşim içinde olunan geniş bir paydaş kitlesi bulunmaktadır. Paydaşlarımızın görüşleri anket, toplantı, dilek ve istek kutuları, elektronik ortamda iletilen önerilerde dâhil olmak üzere çeşitli yöntemlerle sürekli olarak alınmaktadır.

Paydaş Adı	İç Paydaş	Dış Paydaş	Önem Derecesi	Etki Derecesi	Önceliği
Ankara Valiliği - Kahramankazan Kaymakamlığı		√	5	5	5
İlçe MEM Üst Yönetici	√		5	5	5
Öğretmenler	√		5	5	5
Öğrenciler	√		5	5	5
Öğrenci Velileri	√		4	4	4
Kahramankazan İlçe Sağlık Müdürlüğü		√	2	2	2
Kahramankazan İlçe Emniyet Müdürlüğü		√	2	2	2
İlçe Milli Eğitim Müdürlüğü Personeli	√		5	5	5
Kahramankazan Müftülüğü		√	4	3	4
Kahramankazan İlçe Gençlik Hizmetleri ve Spor İlçe Müdürlüğü	√		3	3	3
İlçe Milli Eğitim Müdürlüğü Personeli	√		5	5	5

Önem Derecesi: 1, 2, 3 gözet; 4,5 birlikte çalış  
Etki Derecesi: 1, 2, 3 İzle; 4, 5 bilgilendir  
Önceliği: 5= Tam; 4=Çok; 3=Orta; 2=Az; 1=Hiç

Tablo9. Paydaş analizi



Şekil2. Paydaş analizi

	Ürün/Hizmet Numarası	AnkaraValiliği-KahramanmaraşKay	İlçe MEM	Öğretmenler	Öğrenciler	ÖğrenciVelileri	İlçeSağlıkMüd.	İlçeEmniyetAmir.	İlçe MEM Müd.	İlçe Müftülüğü	Kahraman Hiz-SporİlçeMüd.	İlçe MEM Personeli	
A -Eğitim Öğretim Faaliyetleri	1	✓	✓	✓	✓	✓			✓			✓	
	2		✓	✓	✓	✓			✓				
	3		✓		✓				✓				
	4		✓				✓		✓				
	5	✓	✓						✓				
	6		✓						✓				
	7	✓	✓						✓				
	8		✓						✓	✓			
	9		✓	✓			✓	✓	✓	✓	✓		
	10		✓		✓	✓			✓				
	11	✓	✓		✓	✓			✓				
	12		✓	✓					✓				
	13	✓	✓		✓	✓			✓				
	14	✓	✓						✓				
	15		✓	✓	✓	✓			✓				
	B-Yaygın Eğitim Faaliyetleri	1		✓			✓			✓			
		2	✓	✓			✓			✓			
3			✓			✓			✓				
C-Strateji Geliştirme, Ar-GeFaaliyetleri	1	✓	✓						✓				
	2	✓	✓						✓				
	3	✓	✓						✓				
	4		✓	✓					✓				
	5		✓		✓	✓	✓	✓	✓	✓	✓		
	6		✓	✓					✓				
	7		✓						✓				
	8		✓	✓					✓	✓	✓		
D-İnsan Kaynakları Gelişimi	1	✓	✓	✓					✓			✓	
	2	✓	✓	✓					✓			✓	
	3	✓	✓	✓					✓			✓	
	4	✓	✓	✓					✓			✓	
E-Fiziki ve Mali Destek	1		✓					✓	✓				
	2		✓		✓	✓			✓				
	3		✓						✓				
	4		✓						✓				
	5		✓						✓				
	6		✓		✓	✓	✓		✓				
	7		✓	✓					✓				
	8		✓		✓		✓	✓	✓			✓	
	9		✓						✓				
	10		✓						✓				
	11		✓						✓				
	12		✓						✓				
	13		✓		✓	✓			✓				
	14		✓						✓				
	15		✓						✓				
	16		✓						✓				
G-Denetim ve Rehberlik	1		✓	✓					✓			✓	
	2		✓	✓					✓				
	3		✓	✓					✓			✓	
H-Halkla İlişkiler	1	✓	✓	✓		✓			✓			✓	
	2	✓	✓			✓			✓				
	3	✓	✓			✓			✓				
	4		✓						✓				

**ÖĞRENCİ ANKETİ SONUÇLARI:**  
**İÇ PAYDAŞ ÖĞRENCİ ANKETİ DEĞERLENDİRME SONUÇLARI**

SIRA NO	MADDELER					
		KESİNLİKLE KATILYORUM	KATILYORUM	KARARSIZIM	KISMEN KATILYORUM	KATILMIYORUM
1	Okulda kendimi güvende hissediyorum	34%	37%	10%	8%	10%
2	Okul temiz ve hijyeniktir	22%	40%	21%	9%	8%
3	Okulun fiziki koşulları yeterlidir.	16%	31%	28%	12%	13%
4	Okul yeni kabul edilen öğrencilere uygun desteği sağlar	28%	44%	17%	7%	3%
5	Farklı kültürlerden gelen öğrencilerin bu okulda memnuniyetle karşılanacağını düşünüyorum	42%	37%	10%	6%	5%
6	Öğretmenlerime ihtiyaç duyduğumda kolaylıkla görüşebilirim.	50%	35%	7%	2%	6%
7	Okul müdürüne ihtiyaç duyduğumda kolaylıkla görüşebilirim.	42%	38%	9%	8%	2%
8	Okul rehberlik servisinden ihtiyaçlarım doğrultusunda faydalanabiliyorum.	28%	35%	22%	10%	5%
9	Okul kişisel hedefler belirlememde ve bu hedeflere ulaşmamda yeterli rehberlik ediyor.	30%	29%	19%	15%	7%
10	Okulumda yer almam için bir çok fırsat var.	19%	33%	24%	15%	9%
11	Okul bana yeterli ders dışı olanakları sunuyor.	22%	27%	20%	17%	14%
12	Okul kulüpleri amacına uygun şekilde gelişimime katkı sağlar.	30%	23%	16%	13%	17%
13	Öğretmenlerim sınıfa adil kurallara sahipler ve tarafsızlar.	43%	30%	12%	9%	6%
14	<p><b>OLUMLU ÖZELLİKLER</b>  Öğretmenlerimiz çok iyi (% 18)  Okulumuz temizdir (%18)  Destek eğtm. Odasının açılması (% 16)  Kız Erkek ayrı olması (%10)  Rehberlik servisinin olması (%10)</p>	<p><b>OLUMSUZ ÖZELLİKLER</b>  Kantin pahalı ve gıdalar güvensiz (% 25) Sosyal faaliyetler az (%10)  Derslik sistemi istemiyoruz (% 20) Kütüphanemiz yetersiz (%10)  Kelebek sistemi istemiyoruz (% 18)  Okul çok uzak (%15)  Oynayacak top yok (%15)  Tuvaletler yeteri kadar temiz değil (%12)</p>				

*Tablo 10.Öğrenci anketi Değerlendirme Sonuçları*

**ÖĞRETMEN ANKET SONUÇLARI**  
**KAHRAMANKAZAN FUAT ERKMEK ANADOLU İMAM HATİP LİSESİ MÜDÜRLÜĞÜ STRATEJİK**  
**PLANI (2024-2028)**

**İÇ PAYDAŞ ÖĞRETMEN ANKETİ DEĞERLENDİRME SONUÇLARI**

SIRA NO	MADDELER	KESİNLİKLE KATILYORUM	KATILYORUM	KARARSIZIM	KİSMEN KATILYORUM	KATILMIYORUM
1	Okulun vizyonu ve misyonunu tam olarak anlıyorum	38%	38%	23%	0%	0%
2	Okulda eğitim ve yönetim kalitesi sürekli olarak gelişiyor	38%	23%	23%	0%	15%
3	Okul temiz ve hijyeniktir	31%	46%	8%	0%	15%
4	Okul, öğrencilerin güvenliğini sağlamak için uygun güvenlik önlemleri alır	31%	54%	15%	0%	0%
5	Okul yeni kabul edilen öğrencilere uygun desteği sağlar	38%	38%	8%	8%	8%
6	Okulumuz mesleki yeterliliğimi geliştirmek için eğitim fırsatları sunuyor	15%	54%	15%	0%	15%
7	Okul yönetimimiz öğretmenleri etkin bir şekilde yönlendirir	31%	31%	23%	8%	8%
8	Okulumuz öğrencilerin öğrenme ilgisini uyandıracak bir öğrenme ortamı oluşturmuştur.	31%	31%	15%	8%	15%
9	Etkili bir öğretmen olmak için ihtiyaç duyduğum kaynaklara erişimim var.	23%	62%	8%	8%	0%
10	Bana sunulan kaynakları kullanmak için gerekli eğitime sahibim.	54%	38%	8%	0%	0%
11	Okulumuz farklı ihtiyacı olan öğrencileri desteklemek için etkin bir politikası vardır.	31%	54%	8%	0%	8%
12	Okulumuz müfredat uygulamasını etkin bir şekilde izler.	46%	54%	0%	0%	0%
13	Okulumuz velilere uygun etkinlikler düzenlemektedir.	23%	46%	0%	8%	23%
14	<p style="text-align: center;"><b>OLUMLU ÖZELLİKLER</b></p> <ul style="list-style-type: none"> <li>• Personel arası iletişim son derece güzel</li> <li>• İdarecilerle kurulan iletişim son derece verimli</li> <li>• Eğitim materyalleri açısından zenginiz</li> <li>• Sınıf mevcutları çok ideal</li> </ul>	<p style="text-align: center;"><b>OLUMSUZ ÖZELLİKLER</b></p> <ul style="list-style-type: none"> <li>• Okul bahçesi büyük, kontrolü zor oluyor</li> <li>• Öğrenci başarısı maalesef kötü, bu da okul başarısını olumsuz etkiliyor</li> <li>• Temizlik personelinin çalışmaları yeterli değil</li> <li>• Okul merkeze çok uzaktır.</li> </ul>				

**Tablo 11. Öğretmen anketi Değerlendirme Sonuçları**



**VELİ ANKETİ SONUÇLARI:**  
**FUAT ERKMEN ANADOLU İMAM HATİP LİSESİ MÜDÜRLÜĞÜ STRATEJİK PLANI**  
**(2024-2028)**

**İÇ PAYDAŞ VELİ ANKETİ DEĞERLENDİRME SONUÇLARI**

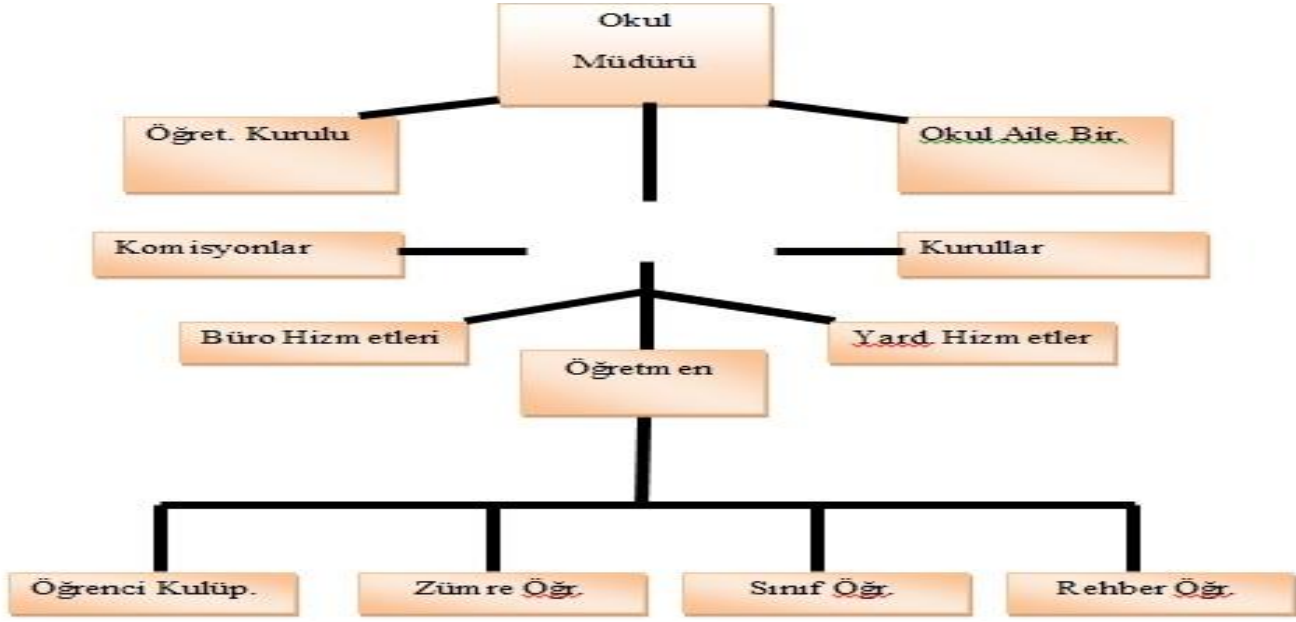
SIRA NO	MADDELER	KESİNLİKLE KATILYORUM	KATILYORUM	KARARSIZIM	KISMEN KATILYORUM	KATILMIYORUM
1	Okulun vizyonu ve misyonunu tam olarak anlıyorum	18%	73%	0%	9%	0%
2	Okulda eğitim ve yönetim kalitesi sürekli olarak geliyor	18%	64%	9%	9%	0%
3	Okul temiz ve hijyeniktir	9%	55%	18%	9%	9%
4	Okul, öğrencilerin ve personelin güvenliğini sağlamak için uygun güvenlik önlemleri alır	18%	64%	9%	9%	0%
5	Okul yeni kabul edilen öğrencilere uygun desteği sağlar	18%	73%	9%	0%	0%
6	Okul, çocuğumun okumaya olan ilgisini geliştirmesine yardımcı olabilir.	18%	73%	9%	0%	0%
7	Okul çocuğumun öğrenme ilgisini güçlendiriyor.	27%	64%	0%	9%	0%
8	Okul çocuğumun ahlaki gelişimini teşvik edebilir.	27%	73%	0%	0%	0%
9	Okulda kullanılan değerlendirme yöntemleri çocuğumun gelişimini tüm yönleriyle anlamama yardımcı oluyor.	18%	55%	18%	9%	0%
10	Okul çocuğumun öğrenme performansı ve gelişimi hakkında beni iyi bilgilendiriyor..	27%	64%	0%	9%	0%
11	Okul çocuğuma duygusal rahatsızlık ve öğrenme güçlükleri ile karşılaştığında yeterli desteği ve rehberlik sağlar.	9%	73%	18%	0%	0%
12	Öğretmenlerin benimle iletişim kurma yöntemlerinden memnunuz.	27%	64%	0%	0%	9%
13	Herhangi bir problem durumunda müdür endişelerime cevap veriyor.	18%	73%	0%	9%	0%
14	<p style="text-align: center;"><b>OLUMLU ÖZELLİKLER</b></p> <ul style="list-style-type: none"> <li>• Okulun bahçesi temiz ve bakımlıdır.</li> <li>• Okulda güvenlik olması iyi bir özelliktir.</li> <li>• Öğrenci sayılarının az olmasından memnunuz</li> <li>• Öğrencilerimizin sportif faaliyetlere katılması iyi bir şey</li> </ul>	<p style="text-align: center;"><b>OLUMSUZ ÖZELLİKLER</b></p> <ul style="list-style-type: none"> <li>• Kantin çok pahalıdır.</li> <li>• Kelebek sistemi kalkmalıdır.</li> <li>• Derslik sistemi gelmemelidir.</li> <li>• Tuvaletlerde sabun ve peçete olmalıdır.</li> <li>• Sosyal faaliyetler çok yetersiz.(Gezi-Gözlem...)</li> <li>• Okul merkeze çok uzak</li> <li>• Kız-erkek öğrenciler arasında ayrımcılık yapılıyor.</li> </ul>				

Tablo 12.Veli anketi Değerlendirme Sonuçları

## 2.7 Kuruluş İçi Analiz

### 2.7.1 Teşkilat Yapısı

Okulumuzun temel girdilerine ilişkin bilgiler altta yer alan okul künyesine ilişkin tabloda yer almaktadır.



Şekil3.Kahramankazan Fuat Erkmen Anadolu İmamHatip Lisesi Teşkilat Yapısı

### 2.7.2 İnsan Kaynakları

Okulumuzun çalışanlarına ilişkin bilgiler altta yer alan tabloda belirtilmiştir.

#### Norm Kadro Durumu

Alan Adı	Ders Saati	Yönetici Ders S.	Norm	Kadro Lu	Görevlendirme	Ücretli	Yönetici	Net İhtiyaç
Arapça	17	0	1	1	0	0	0	0
Beden Eğitimi	17	0	1	0	0	1	0	1
Biyoloji	10	6	1	0	1	0	1	1
Coğrafya	22	0	1	0	1	0	0	1
Din Kültürü ve Ahlâk Bilgisi	0	0	0	0	0	0	2	0
Felsefe	16	0	1	1	0	0	0	0
Fizik	12	6	1	1	0	0	1	0
İmam-Hatip Lisesi Meslek Dersleri	100	4	5	4	0	0	0	1
İngilizce	29	0	1	1	0	0	0	0
Kimya / Kimya Teknolojisi	16	0	1	0	1	0	0	1
Matematik	60	0	3	3	0	0	0	0
Rehberlik	0	0	1	1	0	0	0	0
Sağlık Bilgisi	3	0	0	0	0	0	0	0
Tarih	22	0	1	1	0	0	0	0
Türk Dili ve Edebiyatı	57	0	3	3	0	0	0	0

Tablo 13.Norm Kadro durumu

## Çalışan Bilgileri Tablosu

Unvan	Erkek	Kadın	Toplam
Okul Müdürü ve Müdür Yardımcısı	3	1	4
Sınıf Öğretmeni	0	0	0
Branş Öğretmeni	10	8	18
Rehber Öğretmen	1	0	1
İdari Personel	0	0	0
Yardımcı Personel	3	4	7
Güvenlik Personeli	0	0	0
<b>Toplam Çalışan Sayıları</b>	<b>17</b>	<b>13</b>	<b>30</b>

Tablo 14.Çalışan Bilgileri Tablosu

### 2.7.3 Teknolojik Düzey

#### Donanım ve Teknolojik Kaynaklarımız

Teknolojik kaynaklar başta olmak üzere okulumuzda bulunan çalışan durumdaki donanım malzemesine ilişkin bilgiye alttaki tabloda yer verilmiştir.

#### Teknolojik Kaynaklar Tablosu

Akıllı Tahta Sayısı	21	TV Sayısı	3
Masaüstü Bilgisayar Sayısı	6	Yazıcı Sayısı	5
Taşınabilir Bilgisayar Sayısı	4	Fotokopi Makinası Sayısı	2
Projeksiyon Sayısı	2	İnternet Bağlantı Hızı	Fiber

Tablo 15. Teknolojik Kaynaklar Tablosu

### 2.7.4 Mali Kaynaklar

#### Gelir ve Gider Bilgisi

Okulumuzun genel bütçe ödenekleri, okul aile birliği gelirleri ve diğer katkılarda dâhil olmak üzere gelir ve giderlerine ilişkin 2023 yılına ilişkin gerçekleşme bilgileri alttaki tabloda verilmiştir.

Yıllar	Gelir Miktarı	Gider Miktarı
<b>2023 (Okul Aile Birliği)</b>	37.231,54	19.317,89
<b>2023(Genel Bütçe)</b>	587.728,62	586.771,45

Tablo 16. Gelir Gider Tablosu

2023 yılı Harcamalar (Genel Bütçe)	
Faturalar (Su, Elektrik, doğalgaz)	₺586.728,45
Telefon+ araç sigortası	₺6.833,00
Kırtasiye	₺21.560,00
Temizlik	₺23.821,00
bakım onarım	₺24.000,00

Tablo 17. Gelir Gider Tablosu Detaylı

## 2.7.5 İstatistik Veriler

### Temel Bilgiler Tablosu- Okul Künyesi

<b>İli: ANKARA</b>			<b>İlçesi: KAHRAMANKAZAN</b>		
<b>Adres:</b>	:Kanuni Sultan Süleyman Mah. Karagöl Sk No:22		<b>Coğrafi Konum (link)</b>	http://fuaterkmenaihl.meb.k12.tr/tema/harita.php	
<b>Telefon Numarası:</b>	0.312.8140563		<b>Faks Numarası:</b>	0312.8142962	
<b>e- Posta Adresi:</b>	kazanihl@gmail.com		<b>Web sayfası adresi:</b>	http://fuaterkmenaihl.meb.k12.tr/	
<b>Kurum Kodu:</b>	372887		<b>Öğretim Şekli:</b>	Tam Gün	
<b>Okulun Hizmete Giriş Tarihi : 1995</b>			<b>Toplam Çalışan Sayısı</b>	30	
<b>Öğrenci Sayısı:</b>	Kız	80	<b>Öğretmen Sayısı</b>	Kadın	13
	Erkek	94		Erkek	17
	<b>Toplam</b>	174		<b>Toplam</b>	30
<b>Derslik Başına Düşen Öğrenci Sayısı</b>		<b>:9,6</b>	<b>Şube Başına Düşen Öğrenci Sayısı</b>		<b>:17,4</b>
<b>Öğretmen Başına Düşen Öğrenci Sayısı</b>		<b>:5,8</b>	<b>Şube Başına 30'dan Fazla Öğrencisi Olan Şube Sayısı</b>		<b>:0</b>
<b>Öğrenci Başına Düşen Toplam Gider Miktarı</b>			<b>Öğretmenlerin Kurumdaki Ortalama Görev Süresi</b>		<b>4 yıl</b>

Tablo 18 Temel Bilgiler Tablosu

### Okulumuz Bina ve Alanları

Okulumuzun binası ile açık ve kapalı alanlarına ilişkin temel bilgiler altta yer almaktadır.

#### Okul Yerleşkesine İlişkin Bilgiler

Okul Bölümleri		Özel Alanlar	Var	Yok
Okul Kat Sayısı	3	Çok Amaçlı Salon	Var	
Derslik Sayısı	18	Çok Amaçlı Saha	Var	
Derslik Alanları (m2)	48.90	Kütüphane	Var	
Kullanılan Derslik Sayısı	18	Fen Laboratuvarı	Var	
Şube Sayısı	15	Bilgisayar Laboratuvarı		Yok
İdari Odaların Alanı (m2)	65	İş Atölyesi		Yok
Öğretmenler Odası (m2)	97	Beceri Atölyesi		Yok
Okul Oturma Alanı (m2)	685	Pansiyon	Var	
Okul Bahçesi (Açık Alan)(m2)	8558	Konferans salonu	Var	
Okul Kapalı Alan (m2)	3425			
Sanatsal, bilimsel ve sportif amaçlı toplam alan (m <sup>2</sup> )	500			
Kantin (m2)	27			
Tuvalet Sayısı	23			
Diğer (.....)				

Tablo 19. Okul Yerleşke Bilgileri Tablosu

## Sınıf ve Öğrenci Bilgileri

Okulumuzda yer alan sınıfların öğrenci sayıları alttaki tabloda verilmiştir.

SINIFI	Kız	Erkek	Toplam
9/A	0	15	15
9/A PROJE	0	15	15
9/B	12	3	16
10A PROJE	0	15	15
10/A	19	5	24
11/A	17	0	17
11/B	0	28	28
12/A	0	16	16
12/B	26	0	19
12/C	4	6	10

Tablo 20. Öğrenci Sayıları Tablosu

## 2.8 Dış Çevre Analiz

(PESTLE (Politik, Ekonomik, Sosyo-Kültürel, Teknolojik, Ekolojik, Etik) Analizi

<b>Politik ve yasal etmenler</b>	<b>Ekonomik çevre değişkenleri</b>
Kanunlar genelge ve yönergelerin olumlu yönde etkisi olmuştur. Kararlar (AB Projeleri, Okul Öncesi Eğitimin artırılması ) olumlu yönde olmuştur.	- İlçemizde eğitim amaçlı yatırımların yapılması markalaşmış kuruluşların ilçemizde yatırım yapması bölge insanın eğitime değer vermesi olumlu yönlerdir.
<b>Sosyal-kültürel çevre değişkenleri</b>	<b>Teknolojik çevre değişkenleri</b>
- Sosyal-Kültürel-Sportif faaliyet alanlarının yetersizliği İlçemizde il ve diğer ilçelere uzaklığı olumsuz etkileri olmuştur.	- Bilgisayar ve internet kullanımının artması cep telefonu taşınabilir çoklu-görsel, işitsel medya araçlarında artış olumlu yönlerdir.
<b>Ekolojik ve doğal çevre değişkenleri</b>	<b>Etik ve ahlaksal değişkenler</b>
Çarpık Yapılaşma Hava Kirliliği Çevre konusunda bilinçsizlik	Örf ve adetlerin kızlar üzerindeki olumsuz etkisi Ahlaki değerlerin toplumun herkesinde farklı yorumlanması

Tablo 21. Pestle Tablosu

## 2.9 Güçlü Zayıf Yönler ile Fırsatlar ve Tehditler(GZFT) Analizi

Okulumuzun temel istatistiklerinde verilen okul künyesi, çalışan bilgileri, bina bilgileri, teknolojik kaynak bilgileri ve gelir gider bilgileri ile paydaş anketleri sonucunda ortaya çıkan sorun ve gelişime açık alanlar iç ve dış faktör olarak değerlendirilerek GZFT tablosunda belirtilmiştir. Dolayısıyla olguyu belirten istatistikler ile algıyı ölçen anketlerden çıkan sonuçlar tek bir analizde birleştirilmiştir.

Kurumun güçlü ve zayıf yönleri donanım, malzeme, çalışan, iş yapma becerisi, kurumsal iletişim gibi çok çeşitli alanlarda kendisinden kaynaklı olan güçlülükleri ve zayıflıkları ifade etmektedir ve ayrımda temel olarak okul müdürü/müdürlüğü kapsamında bakılarak iç faktör ve dış faktör ayrımı yapılmıştır.

### İçsel Faktörler

#### Güçlü Yönler

Öğrenciler	Öğrencilerin okulun eğitim ve öğretim süreçlerine ilişkin algılamalarının puanı 5 üzerinden 4 tür
Çalışanlar	Okulumuza yeni katılan personelin okula uyumu kısa sürede sağlanmıştır.
Veliler	Velilerin okulun eğitim ve öğretim süreçlerine ilişkin algılamaları iyi düzeydedir
Bina ve Yerleşke	Okulumuzun binası öğrencilerin her türlü ihtiyacına cevap verebilmektedir.
Donanım	Konferans salonu (2 Adet), Laboratuvar, kütüphane donanıma sahibiz.
Bütçe	Ödenekler ihtiyaç doğrultusunda genellikle okulumuza gönderilir
Yönetim Süreçleri	Okulumuzda alınan kararlar çalışanların katılımıyla alınır.
İletişim Süreçleri	Çalışan öğrenci ve veli ile devamlı iletişim halindeyiz.
vb	Kısa mesaj sistemi ve web sayfası kullanılmaktadır.

Tablo 22. Güçlü Yönler Tablosu

#### Zayıf Yönler

Öğrenciler	Akademik başarı düzeyleri ve hazır bulunuşları zayıf
Çalışanlar	Yeteri kadar mesleki gelişim seminerlerine katılmamaları
Veliler	Velilerimiz öğrencilerimizle yeteri kadar ilgili değil.
Bina ve Yerleşke	Şehir merkezinden biraz uzak olması
Donanım	Donanımlarımız güncellemekte maddi sorunlar yaşanmaktadır.
Bütçe	İstenen ödeneklerin zamanında ve yeterli olarak gönderilmemesi.
Yönetim Süreçleri	Okul gelişim ve yönetim ekibinin okulun işlerine yönelik ilgileri düşüktür.
İletişim Süreçleri	Çalışanlar ve velilerle kurulan iletişimde zaman açısından sorunlarımız var.
vb	

Tablo 23. Zayıf Yönler Tablosu

## 2.10 Tespit Ve İhtiyaçların Belirlenmesi

Gelişim ve sorun alanları analizi ile GZFT analizi sonucunda ortaya çıkan sonuçların planın geleceğe yönelim bölümü ile ilişkilendirilmesi ve buradan hareketle hedef, gösterge ve eylemlerin belirlenmesi sağlanmaktadır.

Gelişim ve sorun alanları ayrımında eğitim ve öğretim faaliyetlerine ilişkin üç temel tema olan Eğitime Erişim, Eğitimde Kalite ve kurumsal Kapasite kullanılmıştır. Eğitime erişim, öğrencinin eğitim faaliyetine erişmesi ve tamamlamasına ilişkin süreçleri; Eğitimde kalite, öğrencinin akademik başarısı, sosyal ve bilişsel gelişimi ve istihdamı da dâhil olmak üzere eğitim ve öğretim sürecinin hayata hazırlama evresini; Kurumsal kapasite ise kurumsal yapı, kurum kültürü, donanım, bina gibi eğitim ve öğretim sürecine destek mahiyetinde olan kapasiteyi belirtmektedir.

<b>Eđitime Eriřim</b>	Eđitimde Kalite	Kurumsal Kapasite
<b>Okullařma Oranı</b>	Akademik Bařarı	Kurumsal İletiřim
<b>Okula Devam/ Devamsızlık</b>	Sosyal, Kltrel ve Fiziksel Geliřim	Kurumsal Ynetim
<b>Okula Uyum, Oryantasyon</b>	Sınıf Tekrarı	Bina ve Yerleřke
<b>zel Eđitime İhtiyaç Duyan Bireyler</b>	İstihdam Edilebilirlik ve Ynlendirme	Donanım
<b>Yabancı đrenciler</b>	đretim Yntemleri	Temizlik, Hijyen
<b>Hayatboyu đrenme</b>	Ders ara gereleri	İř Gvenliđi, Okul Gvenliđi
		Tařıma ve servis

Tablo 24. Tespit ve ihtiyaların belirlenmesi

Geliřim ve sorun alanlarına iliřkin GZFT analizinden yola ıkılarak saptamalar yapılırken yukarıdaki tabloda yer alan ayırmda belirtilen temel sorun alanlarına dikkat edilmesi gerekmektedir.

## Geliřim ve Sorun Alanlarımız

### 1.TEMA: EĐİTİM VE ĐRETİME ERİŐİM

1	Kayıt blgesindeki đrencilerin okulumuza kayıt yaptırması
2	Okulumuzu tanıtmak
3	đrencilerin eđitim ve đretime etkin katılımlarıyla eđitim đretim srecini tamamlamalarını sađlamak.

### 2.TEMA: EĐİTİM VE ĐRETİMDE KALİTE

1	Eđitimde kaliteyi artırmak
2	Etkin bir rehberlik anlayıřı
3	st kuruma ya da iř hayatına katılımı artırmak
4	đrenci bařarılarını artırmak
5	Sportif, sosyal ve kltrel faaliyetlerde bařarı elde edilmesi

### 3.TEMA: KURUMSAL KAPASİTE

1	Kurumsal kapasitenin artırılması
2	İlkyardım dolaplarının malzeme ile donatılması
3	Okulun kaynak ve ekipmanlarının dođru kullanılması
4	Okul bahesinin dzeninin yapılması
5	Daha gvenli bir okul olması

Tablo 25. Geliřim ve Sorun Alanlarımız

## **BÖLÜM III: GELECEĞE BAKIŞ**

Okul Müdürlüğümüzün Misyon, vizyon, temel ilke ve değerlerinin oluşturulması kapsamında öğretmenlerimiz, öğrencilerimiz, velilerimiz, çalışanlarımız ve diğer paydaşlarımızdan alınan görüşler, sonucunda stratejik plan hazırlama ekibi tarafından oluşturulan Misyon, Vizyon, Temel Değerler; Okulumuz üst kuruluna sunulmuş ve üst kurul tarafından onaylanmıştır.

### **3.1 Misyon**

Başta öğrencilerimiz olmak üzere, tüm paydaşlarımızın bireysel farklılıklarını dikkate alarak, olaylara çok yönlü ve objektif bakabilmelerini zamanın gereği yaşam becerileri kazandırılması yanında, milli ve manevi değerlere bağlı ve saygılı bireyler yetiştirebilmek.

### **3.2 Vizyon**

Başarı ve gelenekleriyle tercihte ilk akla gelen mezunu ve mensubu olunmakla gurur duyulan bir eğitim kurumu olmak.

### **3.2 Temel Değerler**

**1-İLKE VE DEĞERLERİNE BAĞLILIK**

**2-MESLEKİ ETİK**

**3-YENİLİKÇİLİK**

**4-ÖĞRENMEYİ ÖĞRENME VE ÖĞRETME**

**5-HAYAT BOYU ÖĞRENME**

**6-ÇEVRE BİLİNCİ**

**7-HOŞGÖRÜ**

**8-MİLLETİMİZİN ve ÜLKEMİZİN ÇIKARLARINI KORUMAK**

**9- İDEALİST OLMAK**

**10-GÖREV BİLİNCİ**

**11- GÜVENİLİRLİK**

**12- HESAP VEREBİLİRLİK**

**13- İŞBİRLİĞİNE AÇIK OLMAK**



## 4.AMAÇ, HEDEF VE PERFORMANS GÖSTERGESİ İLE STRATEJİLERİN BELİRLENMESİ

Tema :Eğitim –Öğretime Erişim ve Katılım

<b>Amaç 1</b>	Öğrencilerin eğitim ve öğretime etkin katılımlarıyla eğitim öğretim sürecini tamamlamalarını sağlamak.
<b>Hedef 1.1</b>	Öğrencilerin okula erişim, devam ve okulu tamamlama oranları artırılabacaktır.

Performans Göstergeleri	Hedef Etkisi*	Başlangıç Değeri**	2024	2025	2026	2027	2028	İzleme Sıklığı	Rapor Sıklığı
PG1.1.1. Bir eğitim ve öğretim yılında devamsızlık süresi 15 günden fazla olan öğrenci oranı (%)	%50	%35	%30	%25	%20	%15	%10	6 AY	1 YIL
PG1.1.2. Bir eğitim ve öğretim yılında sınıf tekrar eden öğrenci oranı (%)	%20	%16	%13	%10	%7	%4	%3	6 AY	1 YIL
PG1.1.3. Bir eğitim ve öğretim yılında örgün eğitimden ayrılan öğrenci oranı (%)	%15	%21	%17	%13	%10	%7	%5	6 AY	1 YIL
PG1.1.4. Okula kayıt olanların mezun olma oranı (%)	%15	%71	%75	%80	%85	%90	%95	6 AY	1 YIL
<b>Koordinator Birim</b>	Okul Yönetimi –Rehberlik								
<b>İş birliği Yapılacak Birimler</b>	Okul Aile Birliği								
<b>Riskler</b>	*Yeni Kayıt Olacak Öğrencilerin Akademik Benlik Düzeyleri *Yeni Kayıt Yapacak öğrencilerin seçimlerini etkileyen tanıtım,algı ve aile baskısı gibi unsurlar								
<b>Stratejiler</b>	S1. Öğrencilerin devamsızlık nedenleri belirlenecek, öğrenci ve veli iş birliğiyle bu nedenleri ortadan kaldırmaya yönelik çalışmalar yürütülecektir. S2. Öğrenci devamsızlığının olumsuz etkilerini azaltmaya yönelik eksik kazanımların giderilmesi amacıyla sosyal etkinlikler, uzaktan öğrenme olanaklarına ilişkin farkındalık çalışmaları gibi telafi tedbirleri alınacaktır. S3. Okula aidiyeti artırmak amacıyla diğer kurumlarla iş birliği yapılarak ortamının öğrencilerin akademik, sosyal, kültürel, sanatsal ve sportif faaliyetlere katılımı sağlanacaktır. S4. Sınıf tekrarı nedenleri araştırılarak buna yönelik önleyici tedbirler geliştirilecektir								
<b>Maliyet Tahmini</b>	Sosyal Faaliyetlere ilişkin planlanacak tarihteki maliyet dikkate alınacaktır.								
<b>Tespitler</b>	Öğrencilerin kendini okula ait hissetmesi en önemli unsur. Gelişim düzeylerine uygun çeşitlendirilmiş faaliyet planlaması								
<b>İhtiyaçlar</b>	Olumlu okul iklimi ve öğrencinin kendini anlaşıldığını hissettiği kültür ortamı								

<b>Amaç 1</b>	Öğrencilerin eğitim ve öğretime etkin katılımlarıyla süreci tamamlamalarını sağlamak.
<b>Hedef 1.2</b>	Öğrencilerin ders dışı etkinliklere katılım oranları artırılacaktır.

<b>Performans Göstergeleri</b>	<b>Hedefe Etkisi*</b>	<b>Başlangıç Değeri**</b>	<b>2024</b>	<b>2025</b>	<b>2026</b>	<b>2027</b>	<b>2028</b>	<b>İzleme Sıklığı</b>	<b>Rapor Sıklığı</b>
1.2.1 Bir eğitim ve öğretim yılında bilimsel, sosyal, kültürel, sanatsal ve sportif alanlarda kurum içi ve kurum dışı en az iki faaliyete katılan öğrenci oranı (%)	20	% 10	% 15	% 20	% 25	% 30	% 35	1	1
1.2.2 Bir eğitim ve öğretim yılında en az iki toplum hizmeti faaliyetine katılan öğrenci oranı (%)	40	% 20	% 40	% 100	% 100	% 100	% 100	1	1
1.2.3 Bir eğitim ve öğretim yılında yerel, ulusal ve uluslararası proje, yarışma vb. etkinliklere katılan öğrenci oranı (%)	40	0	% 5	% 5	% 10	% 10	% 10	1	1
<b>Koordinatör Birim</b>	Okul yönetimi /Sosyal Etkinlikler kurulu								
<b>İş birliği Yapılacak Birimler</b>	Öğrenci kulüpleri Danışman Öğretmenleri								
<b>Riskler</b>	*Sosyal etkinliklerin okul kültürünün bir parçası olarak görülmesindeki yetersizlikler *Öğretmenlerin müfredatı yetiştirme endişeleri								
<b>Stratejiler</b>	S1. Her bir öğrencinin bir kulüp faaliyetinde aktif olarak yer alması sağlanarak kulüp faaliyetlerinin etkinliği artırılacaktır. S2. Öğrencilerin seviyelerine uygun olarak toplumsal sorunların çözümüne katkı sağlamak amacıyla afet ve acil durum, çevre, eğitim, spor, kültür ve turizm, sağlık ve sosyal hizmetler alanlarında toplum hizmeti faaliyetlerine katılımları artırılacaktır. S3. Öğrencilerin yerel, ulusal ve uluslararası proje ve yarışmalara katılmaları teşvik edilecektir. S4. Okulda oluşturulacak öğrenci kulüpleri aracılığıyla yerel düzeyde etkinliklerin düzenlenmesi sağlanacaktır. S5. Üniversitelerle iş birliği yaparak öğrencilerimizin yükseköğretimi tanımalarını ve üniversitelerde yürütülen bilimsel, sosyal, kültürel, sanatsal ve sportif alanlardaki faaliyetlere katılmaları sağlanacaktır. S6. Tabiat Okulu, Mesleki yarışmalar, Üç aylar ve Ramazan, Vakit Kuşanmak –Namaz-, Arapça yarışmaları gibi etkinliklere öğrencilerin katılımları teşvik edilecektir.								
<b>Maliyet Tahmini</b>	Maliyet öngörülmemiştir.								
<b>Tespitler</b>	*Ders dışı etkinliklerin okul kültürünün en önemli parçası haline getirilmesi gerekmektedir.								
<b>İhtiyaçlar</b>	Milli eğitim bakanlığı sosyal sorumluluk programı Mali giderler								

## Tema : Eğitim ve Öğretimde Kalite

<b>Amaç 2</b>	Öğrencilerin hayata ve geleceğe erdemli bir şekilde hazırlanması için bilgi, beceri, tutum ve davranış kazanmaları sağlanacaktır.
<b>Hedef 2.1</b>	Öğrencilerin derslerdeki akademik başarıları artırılacaktır.

Performans Göstergeleri	Hedefe Etkisi*	Başlangıç Değeri**	2024	2025	2026	2027	2028	İzleme Sıklığı	Rapor Sıklığı
PG2.1.1. Matematik dersi yıl sonu başarı puanı	%25	56,57	62	64	66	68	70	6 AY	1 YIL
PG2.1.2. Türkçe dersi yıl sonu başarı puanı	%25	71.25	74	76	78	80	82	6 AY	1 YIL
PG2.1.3. Sosyal bilimler alan dersleri yıl sonu başarı puanı	%25	66,16	68	70	75	80	85	6 AY	1 YIL
PG2.1.4. Fen bilimleri alan dersleri yıl sonu başarı puanı	%25	49,44	55	60	65	70	75	6 AY	1 YIL
<b>Koordinatör Birim</b>	Okul Yönetimi/Zümre Başkanları								
<b>İş birliği Yapılacak Birimler</b>	Branş Öğretmenleri								
<b>Riskler</b>	*Öğretmen sirkülasyonunun fazlalaşması *Değişecek eğitim öğretim programları için gerekcek uyum süreci								
<b>Stratejiler</b>	S1. Bakanlığın hazırladığı dijital platformlar aracılığıyla öğrencilerin tamamlayıcı ve destekleyici eğitim almaları sağlanacaktır. S2. Her bir öğrencinin hazırbulunmuşluk seviyesine uygun en az bir proje ve etkinliğe katılması sağlanacaktır. S3. Öğrencilerin kitap okumasını teşvik etmek için etkinlikler düzenlenecektir. S4. Okul içinde makale, kompozisyon yazma, resim yapma vb. yarışmalar düzenlenecek ve öğrencilerin ödüllendirilmesi sağlanacaktır.								
<b>Maliyet Tahmini</b>	Maliyet öngörülmemiştir.								
<b>Tespitler</b>	Öğrencilerin üniversite eğitimi için gereksinim duyacakları akademik ders başarılarına gereken önemin verilmesi								
<b>İhtiyaçlar</b>	*Verimli çalışmayı öğrenme *Ders çalışmayı yaşam biçimi haline dönüştürme *Bakanlığımızın dijital portallarını daha fazla kullanma								

## Tema : Eğitim ve Öğretimde Kalite

<b>Amaç 2</b>	Öğrencilerin hayata ve geleceğe erdemli bir şekilde hazırlanması için bilgi, beceri, tutum ve davranış kazanmaları sağlanacaktır.
<b>Hedef 2.2</b>	Öğrencilerin ilgi, beceri ve yetenekler geliştirilerek üst öğrenime yerleşen öğrenci oranını artırmak

<b>Performans Göstergeleri</b>	<b>Hedefe Etkisi*</b>	<b>Başlangıç Değeri**</b>	<b>2024</b>	<b>2025</b>	<b>2026</b>	<b>2027</b>	<b>2028</b>	<b>İzleme Sıklığı</b>	<b>Rapor Sıklığı</b>
PG2.2.1. Bir üst öğrenime yerleşen öğrenci oranı	50	%33,64	%35	%37	%40	%43	%45	1	1
PG2.2.2. Ön lisans programlarına yerleşen öğrenci oranı	30	%17,57	%30	%35	%40	%45	%50	1	1
PG2.2.3. Kariyer rehberliği faaliyetlerine katılan daire ulaşılan öğrenci sayısı	10	36	52	39	41	50	50	1	1
PG2.2.4. Tercih danışmanlığı faaliyetlerinde yararlanan öğrenci sayısı	10	36	52	39	41	50	50	1	1
<b>Koordinatör Birim</b>	Okul Yönetimi/Rehberlik Birimi/Zümre Başkanları								
<b>İş birliği Yapılacak Birimler</b>	Branş Öğretmenleri/Sınıf Rehber Öğretmenleri								
<b>Riskler</b>	Öğrencilerin okul bittikten sonra üniversite kazanma planları yapmaları								
<b>Stratejiler</b>	S2. Öğrencilere yönelik bakanlığın hazırlamış olduğu dijital platformlar aracılığı ile yüz yüze eğitime destek olmak üzere uzaktan eğitim imkânları oluşturulacaktır. S3. Öğrencileri ilgi, yetenek ve ihtiyaçları doğrultusunda bir üst öğrenim programına hazırlayacak mesleki ve eğitsel rehberlik faaliyetleri yürütülecektir. S4 Üniversitelerle iş birliği yaparak öğrencilerimizin yükseköğretimi tanımlarını, üniversitelerin imkanlarından yararlanabilmeleri artırılması sağlanacaktır.								
<b>Maliyet Tahmini</b>	Maliyet öngörülmemiştir.								
<b>Tespitler</b>	*Öğrencinin akademik eğitime doğru amaçlarla ihtiyaç duymaması								
<b>İhtiyaçlar</b>	Öğrencilerin akademik benliklerinin arttırılması bunun öğrenci için bir kültür haline dönüştürülmesi								

## Tema : Kurumsal Kapasite

<b>Amaç 3</b>	Okulun amaçlarına ulaşmasını sağlayacak kurumsal imkân ve yetkinlikler verimli ve sürdürülebilir bir şekilde geliştirilecektir.
<b>Hedef 3.1</b>	İklim değişikliğinin olumsuz etkilerini azaltmak ve çevresel sürdürülebilirliği sağlamak için tasarruf tedbirleri kapsamında enerji verimliliği

Performans Göstergeleri	Hedef Etkisi*	Başlangıç Değeri**	2024	2025	2026	2027	2028	İzleme Sıklığı	Rapor Sıklığı
3.1.1Elektrik tüketimi miktarı (kw)	%10	88674	88200	87800	87400	87000	86600	6 AY	1 YIL
3.1.2Su tüketim miktarı (m3)	%10	2100	2030	1960	1890	1830	1800	6 AY	1 YIL
3.1.3Doğalgaz/akaryakıt/kömür tüketim miktarı (m3/lt/kg)	%10	31594	31350	31200	31050	30900	30750	6 AY	1 YIL
3.1.4Temiz ve sürdürülebilir enerji kaynaklarından sağlanan enerji miktarı (kw)	%70	0	400	800	1200	1600	2000	6 AY	1 YIL
<b>Koordinatör Birim</b>	Okul Yönetimi								
<b>İş birliği Yapılacak Birimler</b>	MEB/Yerel Yönetim/Hayırseverler								
<b>Riskler</b>	Ödenek Yetersizliği/Bilinçsiz Tüketim/								
<b>Stratejiler</b>	S1. Okul elektrik, su ve yakıt tüketimi miktar ve tutar olarak izlenerek tüketimi artıran unsurlar araştırılacak ve verimliliği artıracak tedbirler alınacaktır. S2. Tasarruf tedbirleri kapsamında enerji verimliliği ile ilgili farkındalık çalışmaları yapılacaktır. S3. Enerji tasarrufunun sağlanması için atölye ve laboratuvarlarda tedbir alınmasına yönelik çalışmalar yapılacaktır. S4. Enerji tasarrufuna yönelik proje geliştirilecektir. S5. Temiz ve sürdürülebilir enerji kaynaklarından daha fazla yararlanmak için çalışmalar yapılacaktır.								
<b>Maliyet Tahmini</b>	400.0000 tl								
<b>Tespitler</b>	*ilgili tüketimlerin kontrol altına alınması için kayıt tutulması bu kayıtlar üzerinden aylık değerlendirmeler yapılması okul kültürünün değişmez unsuru haline getirilmelidir.								
<b>İhtiyaçlar</b>	Temiz ve sürdürülebilir enerji kaynaklarına dönüşüm için güneş enerjisi panelleri kurulumu								

## Tema : Kurumsal Kapasite

<b>Amaç4</b>	Okulnamaçlarınınulaşmasınisağlayacakkurumsalimkânveyetkinliklerverimlivesürdürülebilirbirşekildegeleştirilecektir.
<b>Hedef 4.1</b>	Eğitim ve öğretimin sağlıklı ve güvenli bir ortamda gerçekleştirilmesi için okul sağlığı ve güvenliği geliştirilecektir.

Performans Göstergeleri		Hedefe Etkisi*	Başlangıç Değeri**	2024	2025	2026	2027	2028	İzleme Sıklığı	Rapor Sıklığı
PG4.4.1.Okulda yaşanan kaza sayısı		15	0	0	0	0	0	0	1	1
PG4.4.2. Bağımlılıkla mücadele ile ilgili konularda eğitim alan öğrenci, öğretmen ve veli oranı (kırılım yapılacak)	Öğretmen	5	15	21	21	21	21	21	1	1
	Öğrenci	5	90	110	120	130	140	150	1	1
	Veli	5	10	30	60	90	120	150	1	1
PG4.4.3.Akranzorbalığıvesiberzorbalklailgilikonularda eğitim alan öğrenciveöğretmensayısı(kırılım yapılacak)	Öğretmen	5	13	17	19	21	23	25	1	1
	Öğrenci	5	55	90	110	130	150	160	1	1
	Veli	5	10	30	60	90	120	150	1	1
PG4.4.4. Sağlıklı beslenme ve obezite ile ilgili konularda verilen eğitim alan öğrenci, öğretmen ve veli oranı (kırılım yapılacak)	Öğretmen	5	13	17	19	21	23	25	1	1
	Öğrenci	5	39	80	120	150	160	170	1	1
	Veli	5	10	30	60	90	120	150	1	1
PG4.4.5.Hijyen,gıdagüvenliği,bulaşıcıhastalıklarileilgilikonulardave rilenegitimalanöğrenci,öğretmen vevelioranı (kırılım yapılacak)	Öğretmen	5	5	13	17	19	21	23	1	1
	Öğrenci	5	39	80	120	150	160	170	1	1
	veli	5	5	10	30	60	90	120	1	1
PG4.4.6.Afetehazırlıkeğitimlerine katılanöğrenciveöğretmensayısı(kırılımyapılacak)	Öğretmen	5	5	13	17	19	21	23	1	1
	Öğrenci	5	39	80	120	150	160	170	1	1
PG4.4.7Sivilsavunmaeğitimlerine katılanöğrenciveöğretmensayısı(kırılımyapılacak)	Öğretmen	5	5	13	17	19	21	23	1	1
	Öğrenci	5	39	80	120	150	160	170	1	1
PG4.4.8.Afetveacildurumtatbikat sayısı		5	2	2	2	2	2	2	1	1
<b>Koordinatör Birim</b>		OKUL YÖNETİMİ / REHBERLİK SERVİSİ								
<b>İş birliği Yapılacak Birimler</b>		İLÇE İSGB/İLÇE SAĞLIK BİRİMİ								
<b>Riskler</b>		*Okul kültürü çalışmalarının yetersiz kalması *Öğrenci ve öğretmen sirkülasyonunun fazla olması								
<b>Stratejiler</b>		S1. Öğrenci, öğretmen ve velilerde farkındalık oluşturmak için bağımlılıkla mücadele, akranzorbalığı, siber zorbalık, sağlıklıbeslenmeveobezite,hijyen,bulaşıcıhastalıklarvegıdagüvenliğigibikonularda alanuzmanlarıileişbirliğinde eğitimler düzenlenecektir.								

		S3.Başarılıveörnekdavranışsergileyenöğrencilerinonurbelgesiyleödüllendirilmesivebuöğrencilerindiğeröğrencilere örnek olması sağlanacaktır. S4.Sivilsavunmaalanındaöğrencikulüpfaliyetlerikapsamındaetkinliklerdüzenlenecektir. S5. Okulun afet ve acil durum eylem planının güncel tutulması sağlanacaktır. S6.Afetveacildurumtatbikatları düzenlenecektir.
<b>Maliyet Tahmini</b>		Maliyetsiz planlanmaktadır
<b>Tespitler</b>		*Öğretmenler kurulunda hedefle ve performans göstergeleri ile ilgili bilgilendirme yapılacak.Ders planlarında öğrencilere yönelik tedbirler alınmasını sağlamak hedef performansına olumlu katkı sağlayacaktır.
<b>İhtiyaçlar</b>		Yıllık ders planları ve Sınıf rehberlik planında performans göstergelerine yer verilmesi

## 5.MALİYETLENDİRME

KaynakTablosu/ Yıl	MEVCUT	HEDEF				
	2023	2024	2025	2026	2027	2028
OkulAileBirlikleriveHayırseverler	123000	130000	135000	140000	145000	150000
<b>TOPLAM</b>	<b>123000</b>	<b>130000</b>	<b>135000</b>	<b>140000</b>	<b>145000</b>	<b>150000</b>

	2024	2025	2026	2027	2028	2029
Faturalar (Su, Elektrik, doğalgaz)	₺586.728,45	7300000	1120000	1420000	1670000	223000
Telefon+ araç sigortası	₺6.833,00	9000	12000	16000	21000	28000
Kırtasiye	₺21.560,00	28000	36000	48000	64000	96000
Temizlik	₺23.821,00	32000	43000	57000	77000	97000
bakım onarım	₺24.000,00	32000	45000	65000	85000	10500
Güneş Enerjisi+Proje	0	10000	100000	150000	100000	50000

## 6.İZLEME VE DEĞERLENDİRME

Müdürlüğümüzün 2024-2028 Stratejik Planı İzleme ve Değerlendirme sürecini ifade eden İzleme ve Değerlendirme Modeli hazırlanmıştır. Müdürlüğümüzün Stratejik Plan İzleme-Değerlendirme çalışmaları eğitim-öğretim yılı çalışma takvimi de dikkate alınarak 6 aylık ve 1 yıllık sürelerde gerçekleştirilecektir. 6 aylık sürelerde Üst Yöneticiye rapor hazırlanacak ve değerlendirme toplantısı düzenlenecektir. İzleme-değerlendirme raporu, istenildiğinde Stratejik Geliştirme Başkanlığına gönderilecektir. Ayrıca ilimizin Mülki İdari Amirine sunulacaktır. 1 yıllık izleme-değerlendirme çalışmaları, Stratejik Planımızda yer alan hedeflerin yıllık düzeyde ifade edildiği Performans Programı ve yılsonunda gerçekleşme düzeylerinin belirlendiği Faaliyet Raporu hazırlanarak yapılacaktır. Performans Programı ve Faaliyet Raporu Üst Yöneticinin değerlendirmesinin akabinde Strateji Geliştirme Başkanlığına ve Mülki İdari Amire sunulacaktır. Yıllık izlemelerle ilgili değerlendirme toplantıları düzenlenecektir.



Şekil4. İzleme Değerlendirme



**1 İZLEME DEĞERLENDİRME ŞABLONU**

2024-2025 Eğitim Öğretim Yılı Stratejik Plan İzleme ve Değerlendirme Tablosu					
<b>A1</b>	Öğrencilerin eğitim ve öğretime etkin katılımlarıyla eğitim öğretim sürecini tamamlamalarını sağlamak.				
<b>H1.1</b>	Öğrencilerin okula erişim, devam ve okulu tamamlama oranları artırılabacaktır.				
<b>Hedef 1.1 Performansı</b>					
<b>Sorumlu Birim</b>					
<b>Performans Göstergesi</b>	Hedefe Etkisi (%)	Plan Dönemi Başlangıç Değeri *(A)	İzleme Dönemindeki Yıl Sonu Hedeflenen Değer (B)	İzleme Dönemindeki Gerçekleşme Değeri (C)	Performans (%) (C-A)/(B-A)
<b>PG1.1.1.</b> Bir eğitim ve öğretim yılında devamsızlık süresi 15 günden fazla olan öğrenci oranı (%)					
<b>PG1.1.2.</b> Bir eğitim ve öğretim yılında sınıf tekrardan öğrenci oranı (%)					
<b>PG1.1.3.</b> Bir eğitim ve öğretim yılında örgün eğitimden ayrılan öğrenci oranı (%)					
<b>PG1.1.4.</b> Okula kayıt olanların mezun olma oranı (%)					
<b>Hedefe İlişkin Değerlendirmeler</b>					
2024-2025 Eğitim Öğretim Yılı Stratejik Plan İzleme ve Değerlendirme Tablosu					
<b>A1</b>	Öğrencilerin eğitim ve öğretime etkin katılımlarıyla süreci tamamlamalarını sağlamak.				
<b>H1.2</b>	Öğrencilerin ders dışı etkinliklere katılım oranları artırılabacaktır.				
<b>Hedef 1.1 Performansı</b>					
<b>Sorumlu Birim</b>					
<b>Performans Göstergesi</b>	Hedefe Etkisi (%)	Plan Dönemi Başlangıç Değeri *(A)	İzleme Dönemindeki Yıl Sonu Hedeflenen Değer (B)	İzleme Dönemindeki Gerçekleşme Değeri (C)	Performans (%) (C-A)/(B-A)
1.2.1 Bir eğitim ve öğretim yılında bilimsel, sosyal, kültürel, sanatsal ve sportif alanlarda kurum içi ve kurum dışı en az iki faaliyete katılan öğrenci oranı (%)					

1.2.2 Bir eğitim ve öğretim yılında en az iki toplum hizmeti					
<b>2024-2025 Eğitim Öğretim Yılı Stratejik Plan İzleme ve Değerlendirme Tablosu</b>					
<b>A2</b>	Öğrencilerin hayata ve geleceğe erdemli bir şekilde hazırlanması için bilgi, beceri, tutum ve davranış kazanmaları sağlanacaktır.				
<b>H2.3</b>	Öğrencilerin ilgi, beceri ve yetenekler geliştirilerek üst öğrenime yerleşen öğrenci oranını artırmak				
<b>Hedef 2.3 Performansı</b>					
<b>Sorumlu Birim</b>					
<b>Performans Göstergesi</b>	Hedefe Etkisi (%)	Plan Dönemi Başlangıç Değeri *(A)	İzleme Dönemindeki Yıl Sonu Hedeflenen Değer (B)	İzleme Dönemindeki Gerçekleşme Değeri (C)	Performans (%) (C-A)/(B-A)
PG2.3.1. Bir üst öğrenime yerleşen öğrenci oranı					
PG2.3.2. Ön lisans programlarına yerleşen öğrenci oranı					
PG2.3.3. Kariyer rehberliği faaliyetlerine katılan daire ulaşılan öğrenci sayısı					
PG2.3.4. Tercih danışmanlığı faaliyetlerinde yararlanan öğrenci sayısı					
<b>Hedefe İlişkin Değerlendirmeler</b>					
<b>2024-2025 Eğitim Öğretim Yılı Stratejik Plan İzleme ve Değerlendirme Tablosu</b>					
<b>A3</b>	Okulun amaçlarına ulaşmasını sağlayacak kurumsal imkân ve yetkinlikler verimli ve sürdürülebilir bir şekilde geliştirilecektir.				
<b>H3.1</b>	İklim değişikliğinin olumsuz etkilerini azaltmak ve çevresel sürdürülebilirliği sağlamak için tasarruf tedbirleri kapsamında enerji verimliliği				
<b>Hedef 1.1 Performansı</b>					
<b>Sorumlu Birim</b>					

Performans Göstergesi	Hedefe Etkisi (%)	Plan Dönemi Başlangıç Değeri *(A)	İzleme Dönemindeki Yıl Sonu Hedeflenen Değer (B)	İzleme Dönemindeki Gerçekleşme Değeri (C)	Performans (%) (C-A)/(B-A)
3.1.1Elektrik tüketimi miktarı (kw)					
3.1.2Su tüketim miktarı (m3)					
3.1.3Doğalgaz/a karyakıt/kömür tüketim miktarı (m3/lt/kg)					
3.1.4Temiz ve sürdürülebilir enerji kaynaklarından sağlanan enerji miktarı (kw)					

#### Hedefe İlişkin Değerlendirmeler

#### 2024-2025 Eğitim Öğretim Yılı Stratejik Plan İzleme ve Değerlendirme Tablosu

<b>A4</b>	Okulunamaçlarınaulaşmasınısağlayacakkurumsalimkânveyetkinliklerverimlivesürdürülebilirbir şekildegeleştirecektir.				
<b>H4.1</b>	Eğitim ve öğretimin sağlıklı ve güvenli bir ortamda gerçekleştirilmesi için okul sağlığı ve güvenliği geliştirilecektir.				
<b>Hedef 4.1 Performansı</b>					
<b>Sorumlu Birim</b>					
Performans Göstergesi	Hedefe Etkisi (%)	Plan Dönemi Başlangıç Değeri *(A)	İzleme Dönemindeki Yıl Sonu Hedeflenen Değer (B)	İzleme Dönemindeki Gerçekleşme Değeri (C)	Performans (%) (C-A)/(B-A)
PG4.4.1.Okulda yaşanan kaza sayısı					
PG4.4.2. Bağımlılıkla mücadele ile ilgili konularda eğitim alan öğrenci, öğretmen ve veli oranı (kırılım yapılacak)					

PG4.4.3.Akranzorbalıgivesiberzorbalıklailgikonulardaeđitimalanöğrenciveöğretmensayı(kırılımyapılacak)					
PG4.4.4. Sađlıklı beslenme ve obezite ile ilgili konularda verilen eđitim alan öđrenci, öđretmen ve veli oranı (kırılım yapılacaktır)					
PG4.4.5.Hijyen, gıdagüvenliđi, bulaşıcı hastalıkları ile ilgili konularda verilen eđitimalanöğrenci,öğretmenve veli oranı (kırılım yapılacaktır)					
PG4.4.6.Afet hazırlık eđitimlerine katılan öğrenci ve öğretmen sayısı (kırılım yapılacaktır)					
PG4.4.7Sivil savunma eđitimlerine katılan öğrenci ve öğretmen sayısı (kırılım yapılacaktır)					
PG4.4.8.Afet ve acil durum tatbikat sayısı					